

TEKST UJEDNOLICONY

wersja obowiązująca od dnia 1 października 2026 r.

Tekst ujednociony Regulaminu Poznańskiej Szkoły Doktorskiej Instytutów Polskiej Akademii Nauk obejmuje tekst Regulaminu uchwalony przez Rady Naukowe:

Instytutu Chemii Bioorganicznej Polskiej Akademii Nauk uchwałą nr 53/2025/Internet z dnia 29 kwietnia 2025r.,

Instytutu Dendrologii Polskiej Akademii Nauk uchwałą nr 15/2025 z dnia 25 kwietnia 2025 r.,

Instytutu Fizyki Molekularnej Polskiej Akademii Nauk uchwałą nr 160/2025 z dnia 25 kwietnia 2025r.,

Instytutu Genetyki Człowieka Polskiej Akademii Nauk uchwałą nr 2/koresp/2025 z dnia 30 kwietnia 2025r.,

Instytutu Genetyki Roślin Polskiej Akademii Nauk uchwałą nr 1/K/2025 z dnia 29 kwietnia 2025 r.

z uwzględnieniem zmian wprowadzonych przez Rady Naukowe:

Instytutu Chemii Bioorganicznej Polskiej Akademii Nauk uchwałą nr 32/2026/Internet z dnia 20 kwietnia 2026 r.,

Instytutu Dendrologii Polskiej Akademii Nauk uchwałą nr 10/2026 z dnia 28 kwietnia 2026 r.,

Instytutu Fizyki Molekularnej Polskiej Akademii Nauk uchwałą nr 180/2026 z dnia 28 kwietnia 2026 r.,

Instytutu Genetyki Człowieka Polskiej Akademii Nauk uchwałą nr 1/koresp/2026 z dnia 27 kwietnia 2026 r.,

Instytutu Genetyki Roślin Polskiej Akademii Nauk uchwałą nr 6/K/2026 z dnia 30 kwietnia 2026 r.

Regulamin Poznańskiej Szkoły Doktorskiej Instytutów Polskiej Akademii Nauk

§ 1.

Poznańską Szkołę Doktorską Instytutów Polskiej Akademii Nauk, zwaną dalej „szkołą doktorską” lub „PSD IPAN”, prowadzą wspólnie, na podstawie umowy o utworzeniu Poznańskiej Szkoły Doktorskiej Instytutów Polskiej Akademii Nauk, następujące jednostki Polskiej Akademii Nauk: Instytut Chemii Bioorganicznej Polskiej Akademii Nauk, Instytut Dendrologii Polskiej Akademii Nauk, Instytut Fizyki Molekularnej Polskiej Akademii Nauk, Instytut Genetyki Człowieka Polskiej Akademii Nauk oraz Instytut Genetyki Roślin Polskiej Akademii Nauk, zwane dalej „instytutami”, a każdy z osobna „instytutem”. Regulamin niniejszy, zwany dalej „regulaminem” określa organizację i tok kształcenia w szkole doktorskiej oraz prawa i obowiązki doktorantów, promotorów i koordynatorów dyscyplin kierujących szkołą doktorską na poziomie dyscyplin i instytutów, zwanych dalej „koordynatorami”, a także zastępców koordynatorów, zwanych dalej „zastępcami”.

§ 2.

Szkoła doktorska działa na podstawie przepisów:

- 1) ustawy z dnia 30 kwietnia 2010 r. o Polskiej Akademii Nauk (Dz.U. z 2010 r., nr 96 poz. 619 z późn. zm.);
- 2) ustawy z dnia 20 lipca 2018 r. – Prawo o szkolnictwie wyższym i nauce (Dz.U. z 2018 r. poz. 1668 z późn. zm.) – zwanej dalej Ustawą;
- 3) umowy o utworzeniu Poznańskiej Szkoły Doktorskiej Instytutów Polskiej Akademii Nauk zawartej pomiędzy instytutami;

- 4) statutów instytutów;
- 5) niniejszego regulaminu;
- 6) innych mających zastosowanie aktów prawnych, w tym Europejskiej Karty Naukowca i Kodeksu Postępowania przy rekrutacji pracowników naukowych.

§ 3.

1. Działalność administracyjną PSD IPAN koordynuje kierownik, zwany dalej Kierownikiem PSD IPAN, oraz jego dwóch zastępców, zwanych dalej Zastępcami Kierownika PSD IPAN .
2. Kierownik i jego zastępcy wyznaczani są przez Kolegium Dyrektorów PSD IPAN w drodze głosowania, a powoływani są przez Dyrektorów swoich macierzystych instytutów, z zastrzeżeniem postanowień ust. 3.
3. Kierownik PSD IPAN wybierany jest z grona pracowników posiadających tytuł profesora lub stopień doktora habilitowanego z instytutu, który zgodnie z umową o wspólnym prowadzeniu Poznańskiej Szkoły Doktorskiej Instytutów Polskiej Akademii Nauk, zawartą przez instytuty w dniu 15 kwietnia 2019 r., jest podmiotem uprawnionym do otrzymywania środków finansowych na wspólne kształcenie w szkole doktorskiej.
4. Kierownik PSD IPAN powoływany jest na 4-letnią kadencję.
5. Zastępcy Kierownika PSD IPAN wybierani są z grona wszystkich pracowników instytutów współtworzących PSD IPAN, posiadających tytuł profesora lub stopień doktora habilitowanego.
6. Kierownik PSD IPAN, a w razie jego nieobecności, Zastępca Kierownika PSD IPAN, w szczególności:
 - 1) koordynuje działania wszystkich podmiotów wchodzących w skład PSD IPAN;
 - 2) reprezentuje strony przed organami administracji publicznej w sprawach związanych ze wspólnym prowadzeniem Szkoły, na podstawie stosownego pełnomocnictwa Dyrektora instytutu, o którym mowa w ust. 3 niniejszego paragrafu;
 - 3) w porozumieniu z koordynatorami opracowuje szczegółowy program kształcenia w PSD IPAN, o którym mowa w § 2 ust. 2 Programu kształcenia w PSD IPAN i podaje go do publicznej wiadomości;
 - 4) sporządza raport samooceny, o którym mowa w art. 262 ust. 1 Ustawy oraz przygotowuje inne wymagane sprawozdania i raporty z działalności PSD IPAN;
 - 5) informuje kandydatów o wpisaniu na listę doktorantów PSD;
 - 6) prowadzi zbiorczą ewidencję doktorantów PSD IPAN;
 - 7) wydaje świadectwa ukończenia PSD IPAN;
 - 8) z inicjatywy własnej lub na wniosek koordynatora lub zastępcy zwołuje posiedzenia Rady Programowej i uczestniczy w nich bez głosu stanowiącego;
 - 9) na wniosek przynajmniej jednego Dyrektora instytutu tworzącego PSD IPAN zwołuje zebrania Kolegium Dyrektorów i uczestniczy w nich bez głosu stanowiącego;
 - 10) zapewnia centralną obsługę administracyjną, informatyczną i prawną PSD IPAN;
 - 11) informuje wszystkie jednostki współtworzące PSD IPAN o otrzymanych subwencjach na prowadzenie działalności szkoły;
 - 12) wykonuje inne czynności organizacyjno-administracyjne związane z działalnością PSD IPAN.

§ 4.

1. Szkoła doktorska kształci kandydatów do stopnia doktora w następujących dyscyplinach: nauki biologiczne, nauki chemiczne, nauki fizyczne, nauki leśne, nauki medyczne, rolnictwo i ogrodnictwo.
2. Kształcenie doktorantów trwa od sześciu do ośmiu semestrów.
3. Rok akademicki rozpoczyna się 1 października każdego roku kalendarzowego i trwa do 30 września następnego roku kalendarzowego.
4. Przyjęcie do szkoły doktorskiej następuje w trybie ciągłym, w zależności od terminu przeprowadzonej rekrutacji. Rok kształcenia rozliczany jest w trybie semestralnym.

§ 5.

Warunki i tryb rekrutacji do szkoły doktorskiej określa Regulamin Rekrutacji do Poznańskiej Szkoły Doktorskiej Instytutów Polskiej Akademii Nauk. Decyzję o przyjęciu doktoranta do szkoły doktorskiej podejmuje Dyrektor Instytutu finansującego danego doktoranta.

§ 6.

1. W przypadku doktoranta przenoszącego się do PSD IPAN z innej szkoły doktorskiej lub z jednostki zagranicznej kształcącej doktorantów, koordynator lub zastępca może zaliczyć punkty ECTS uzyskane podczas poprzedniego kształcenia. Doktorant zachowuje status (zaliczenia semestrów) uzyskany w poprzedniej szkole doktorskiej.
2. Przeniesienie możliwe jest jedynie w obrębie tej samej dyscypliny.
3. Przenoszący się doktorant zobowiązany jest przedstawić dokumentację określoną w § 3 Regulaminu rekrutacji oraz sprawozdanie z przebiegu kształcenia w poprzedniej szkole doktorskiej. Jednocześnie promotor lub opiekun naukowy przedkłada opinię o doktorancie oraz wniosek do kierownika PSD IPAN w sprawie przeniesienia.
4. Doktorant przenoszący się zostaje wpisany na listę doktorantów decyzją dyrektora danego instytutu.

§ 7.

1. Charakter i wymiar zajęć niezbędnych do ukończenia szkoły doktorskiej określa Program kształcenia w Poznańskiej Szkole Doktorskiej Instytutów Polskiej Akademii Nauk, zwany dalej „Programem kształcenia”.
2. Program kształcenia podawany jest do wiadomości za pośrednictwem Biuletynu Informacji Publicznej i stron internetowych instytutów oraz strony internetowej szkoły doktorskiej co najmniej pięć miesięcy przed rozpoczęciem rekrutacji do szkoły doktorskiej na dany rok akademicki.
3. Program kształcenia, o którym mowa w ust. 1. występuje w siedmiu wariantach różniących się nazwą, pod którą zarejestrowane są w systemie POL-on 2.0. Warianty te obowiązują w poszczególnych instytutach współprowadzących PSD IPAN i różnią się tematyką i organizacją zajęć obowiązkowych oraz punktacją ECTS w tym zakresie. Są to:
 - a) Program kształcenia z udziałem biologii (ICHB PAN),
 - b) Program kształcenia z udziałem biologii II (ID PAN),
 - c) Program kształcenia z udziałem chemii (ICHB PAN),
 - d) Program kształcenia z udziałem medycyny (IGCz PAN),
 - e) Program kształcenia z udziałem fizyki (IFM PAN),

- f) Program kształcenia z udziałem rolnictwa (IGR PAN),
 - g) Program kształcenia z udziałem nauk leśnych (ID PAN).
4. W szczególnie uzasadnionych przypadkach, na wniosek doktoranta, koordynator może wyrazić zgodę na indywidualny tok kształcenia. W takim przypadku koordynator lub zastępca, w porozumieniu z promotorem/promotorami i doktorantem, ustala indywidualny program i harmonogram realizacji przez doktoranta zadań niezbędnych do ukończenia szkoły doktorskiej.
 5. Zajęcia obowiązkowe, przewidziane w Programie kształcenia, doktorant obligatoryjnie zalicza w instytucie finansującym danego doktoranta, przy czym możliwe jest dostosowanie terminu i sposobu ich zaliczenia do indywidualnego toku kształcenia. Doktorant może zostać zwolniony z uczestnictwa w seminariach np. w czasie realizacji pracy naukowej poza instytutem finansującym danego doktoranta.
 6. Efekty kształcenia weryfikowane są na podstawie zaliczeń przedmiotów w formie egzaminów pisemnych, egzaminów ustnych, referatów lub opracowań pisemnych. Forma zaliczeń określona jest w sylabusie przedmiotu.
 7. Zaliczenia dokonywane są według następującej skali ocen:
 - 2 – ocena niedostateczna (brak zaliczenia)
 - 3 – ocena dostateczna
 - 3,5 – ocena dostateczna plus
 - 4 – ocena dobra
 - 4,5 – ocena dobra plus
 - 5 – ocena bardzo dobra
 8. Za realizację zadań objętych programem doktorantowi przyznawane są punkty zgodnie z Europejskim Systemem Transferu i Akumulacji Punktów (ECTS).
 9. Liczbę punktów ECTS proponują koordynatorzy lub zastępcy, a zatwierdza Rada Programowa.
 10. Doktoranci PSD IPAN mogą również zdobywać punkty ECTS w ramach zajęć organizowanych przez uczelnie lub placówki naukowe PAN spoza PSD IPAN, w tym w jednostkach zagranicznych kształcących doktorantów, z zastrzeżeniem postanowień ust. 5 oraz 11, 12 i 13.
 11. Zasady zaliczania zajęć i punktów ECTS, o których mowa w ust. 10:
 - 1) Na podstawie dostarczonego przez doktoranta wykazu zaliczeń zawierającego przypisaną punktację ECTS, uznaje się punkty ECTS przyporządkowane poszczególnym przedmiotom zgodnie z obowiązującym systemem transferu i akumulacji punktów ECTS oraz dostosowuje się uzyskane oceny do skali ocen obowiązującej w PSD IPAN. Osiągnięcia wykazane w wykazie zaliczeń wraz z punktami ECTS wlicza się do przebiegu kształcenia oraz ocen doktoranta.
 - 2) Warunkiem przeniesienia zajęć zaliczonych w innej jednostce, w tym w jednostkach zagranicznych, w miejsce punktów przypisanych zajęciom i praktykom określonym w planie studiów i programie kształcenia jest stwierdzenie zbieżności uzyskanych efektów kształcenia.
 12. Liczba punktów ECTS otrzymanych w ramach zajęć wskazanych w ust. 11 nie może być większa niż 11, a w przypadku indywidualnego toku kształcenia nie większa niż 21, punktów ECTS możliwych do uzyskania w ramach zajęć przewidzianych w programie PSD IPAN.
 13. Do zaliczenia punktów ECTS wskazanych w ust. 11 konieczna jest zgoda koordynatora lub zastępcy z instytutu finansującego doktoranta, wyrażona na pisemny wniosek doktoranta, z poparciem jego promotora.
 14. Warunkiem zaliczenia doktorantowi roku kształcenia w szkole doktorskiej jest uzyskanie pozytywnej oceny z zajęć obowiązkowych przewidzianych w ustalonym na dany rok akademicki szczegółowym

programie kształcenia, o którym mowa w § 2 ust. 2 Programu kształcenia, zaliczenie seminarium doktoranckiego oraz uzyskanie pozytywnej oceny sprawozdania z działalności naukowej, z uwzględnieniem postanowień ust. 4 i 5 niniejszego paragrafu.

15. Doktorant może zostać, na swój wniosek, warunkowo dopuszczony przez koordynatora lub zastępcę do podjęcia kształcenia w następnym roku akademickim w przypadku braku zaliczenia jednego z przedmiotów obowiązkowych, przewidzianych w bieżącym roku akademickim, albo seminarium doktoranckiego.
16. W przypadku warunkowego dopuszczenia do kształcenia w danym roku akademickim, doktorant zobowiązany jest do uzupełnienia warunku niespełnionego w poprzednim roku. Jeśli z ważnych przyczyn, niezależnych od doktoranta, uzyskanie zaliczenia zaległego przedmiotu obowiązkowego albo seminarium nie jest możliwe, uzupełnienie tego warunku nastąpi w sposób wskazany przez koordynatora lub zastępcę.
17. Doktorant nie może powtarzać kształcenia w kolejnym roku akademickim z zastrzeżeniem ust. 15 i 16 niniejszego paragrafu.
18. W połowie okresu kształcenia, a w przypadku gdy kształcenie trwa 6 semestrów w trakcie czwartego semestru, doktorant podlega ocenie śródkresowej zgodnie z art. 202 Ustawy. Podstawą tej oceny, dokonywanej przez trzyosobową komisję powołaną przez koordynatora lub zastępcę, jest pisemne sprawozdanie z postępów w realizacji indywidualnego planu badawczego (stanowiące załącznik 1 do niniejszego Regulaminu) zaopiniowane przez promotora/promotorów oraz ewentualnie dokumenty poświadczające jego realizację (np. publikacje). Elementem oceny śródkresowej może być dodatkowo rozmowa komisji z doktorantem i promotorem/promotorami.
19. Przewodniczącym komisji przeprowadzającej ocenę śródkresową jest koordynator danej dyscypliny lub jego zastępca lub w przypadku konfliktu interesów osoba przez niego wyznaczona. Powołuje on komisję, zgodnie z art. 202 ust. 4 Ustawy, dla każdego doktoranta indywidualnie. W skład komisji nie może wchodzić promotor ani promotor pomocniczy. Członek Komisji, powoływany spoza PSD IPAN przedstawia pisemną opinię oraz wynagradzany jest na podstawie umowy o dzieło, zgodnie z art. 202 ust. 5 Ustawy. Wyniki pracy komisji dokumentuje się w protokole, którego wzór stanowi załącznik 2 do niniejszego regulaminu. Protokół podpisuje co najmniej przewodniczący komisji. Na posiedzeniu komisji może być obecny przedstawiciel Samorządu doktorantów jako obserwator.
20. Ocena śródkresowa, o której mowa w ust. 18 niniejszego paragrafu kończy się wynikiem pozytywnym albo negatywnym. Wynik oceny wraz z uzasadnieniem jest jawny. Od wyniku oceny przysługuje możliwość odwołania do dyrektora danego Instytutu w ciągu 14 dni.
21. Posiedzenia komisji przeprowadzających ocenę śródkresową mogą być przeprowadzane przy użyciu środków komunikacji elektronicznej, zapewniających w szczególności:
 - 1) transmisję posiedzenia w czasie rzeczywistym między jego uczestnikami,
 - 2) wielostronną komunikację w czasie rzeczywistym, w ramach której uczestnicy posiedzenia mogą wypowiadać się w jego toku,- z zachowaniem niezbędnych zasad bezpieczeństwa.
22. W uzasadnionych przypadkach na wniosek promotora koordynator lub zastępca może zarządzić dodatkową ocenę doktoranta inną niż śródkresowa, na zasadach opisanych w ust. 19 i 21 - , z tą różnicą, że nie powołuje się eksperta spoza PSD IPAN. Dodatkową ocenę doktoranta przeprowadza się w obecności przynajmniej jednego przedstawiciela Samorządu Doktorantów. W tym celu można zaprosić doktoranta z dowolnego instytutu współprowadzącego PSD IPAN.
23. Warunkiem ukończenia szkoły doktorskiej, z uwzględnieniem postanowień ust. 4 i 5 niniejszego paragrafu, jest realizacja zadań objętych programem kształcenia, w tym uzyskanie pozytywnej oceny z wszystkich zaliczeń zajęć obowiązkowych, zaliczenie seminarium doktoranckiego na każdym roku

kształcenia w szkole doktorskiej, uzyskanie pozytywnej oceny corocznych sprawozdań okresowych oraz złożenie rozprawy doktorskiej wraz z pozytywną opinią promotora.

24. Tylko w przypadku programów kształcenia trwających osiem semestrów, możliwe jest wcześniejsze złożenie rozprawy doktorskiej i ukończenie kształcenia, pod warunkiem upływu sześciu semestrów od rozpoczęcia kształcenia, zaliczenia w tym czasie wszystkich zajęć obowiązkowych i seminariów, z uwzględnieniem postanowień ust. 4 i 5 niniejszego paragrafu, oraz uzyskania odpowiedniej liczby punktów ECTS, określonej w Programie Kształcenia a także uzyskania akceptacji sprawozdania merytorycznego za ostatni roku realizacji pracy doktorskiej.
25. Do rozprawy doktorskiej przygotowanej w języku polskim doktorant załącza streszczenie w języku angielskim, a do rozprawy doktorskiej przygotowanej w języku obcym załącza również streszczenie w języku polskim.
26. W przypadku składania rozprawy doktorskiej w formie zbioru (tzw. spinki) recenzowanych artykułów naukowych, opatrzonych odpowiednim komentarzem, streszczeniami i oświadczeniami współautorów (doktoranta i autora korespondencyjnego) o udziale doktoranta w przygotowaniu artykułu, wystarczy potwierdzony przez redakcję fakt przyjęcia artykułu do publikacji. Nie jest wymagana na tym etapie finalna publikacja artykułu.
27. Fakt złożenia rozprawy doktorskiej, w formie papierowej i elektronicznej, z pozytywną opinią promotora, zostaje potwierdzony przez koordynatora lub zastępcę w ciągu 14 dni. Data zatwierdzenia złożenia rozprawy doktorskiej jest datą ukończenia szkoły doktorskiej. W ciągu 30 dni od daty ukończenia szkoły doktorskiej wystawiane jest świadectwo ukończenia szkoły doktorskiej, wraz z zaświadczeniem o przebiegu kształcenia.
28. Osoba, która nie ukończyła szkoły doktorskiej może, na pisemny wniosek, otrzymać zaświadczenie o przebiegu kształcenia w szkole doktorskiej.

§ 8.

1. Nadzór nad przebiegiem kształcenia w szkole doktorskiej sprawuje Rada Programowa Poznańskiej Szkoły Doktorskiej Instytutów Polskiej Akademii Nauk zwana dalej „Radą Programową”.
2. W skład Rady Programowej wchodzi koordynatorzy dyscyplin oraz ich zastępcy.
3. Członkiem Rady Programowej może być osoba posiadająca tytuł profesora lub stopień doktora habilitowanego albo uprawnienia równoważne z uprawnieniami doktora habilitowanego.
4. Członków Rady Programowej i ich funkcje wskazują Dyrektorzy instytutów tworzących PSD IPAN. Każdy instytut wskazuje jednego lub dwóch członków Rady Programowej w każdej reprezentowanej przez siebie dyscyplinie.
5. Skład Rady Programowej zatwierdza Kolegium Dyrektorów instytutów tworzących PSD IPAN, zwane dalej „Kolegium Dyrektorów”.
6. Członka Rady Programowej odwołuje Dyrektor danego instytutu z inicjatywy własnej albo na wniosek Rady Programowej.
7. Rady naukowe instytutów, na wniosek dyrektora instytutu i po zasięgnięciu opinii samorządu/reprezentantów doktorantów, zatwierdzają i uchwalają wymienione poniżej dokumenty:
 - a) regulamin szkoły doktorskiej,
 - b) regulamin rekrutacji do szkoły doktorskiej,
 - c) program kształcenia w szkole doktorskiej.

8. Rady naukowe instytutów właściwe dla doktorantów danego instytutu:

- 1) wyznaczają promotora lub promotorów w ciągu trzech miesięcy od podjęcia kształcenia przez danego doktoranta;
- 2) wyznaczają promotorów pomocniczych;
- 3) odwołują promotorów/promotorów pomocniczych i wyznaczają nowych promotorów/promotorów pomocniczych, nie później niż w ciągu trzech miesięcy od dnia odwołania.

§ 9.

Koordynator lub zastępca w szczególności:

- 1) ogłasza nabór do szkoły doktorskiej, przeprowadza postępowanie rekrutacyjne w formie konkursu oraz przedkłada dyrektorowi instytutu finansującego doktoranta wyniki postępowania rekrutacyjnego, ze wskazaniem potencjalnych promotorów i problematyki pracy doktorskiej;
- 2) zatwierdza indywidualny plan badawczy doktoranta;
- 3) dokonuje corocznej oceny realizacji programu kształcenia, stanu zaawansowania badań naukowych i postępu prac w przygotowaniu rozprawy doktorskiej;
- 4) zalicza doktorantom kolejne lata kształcenia w szkole doktorskiej;
- 5) informuje doktorantów i promotorów o wynikach corocznej oceny postępów ich prac i zaliczeniu lub braku zaliczenia roku kształcenia w szkole doktorskiej;
- 6) przedkłada Dyrektorowi danego instytutu wnioski w sprawach przedłużania okresu kształcenia w szkole doktorskiej;
- 7) przedkłada Dyrektorowi danego instytutu wnioski w sprawach skreśleń z listy doktorantów szkoły doktorskiej;
- 8) informuje Kierownika PSD IPAN o zmianach w przebiegu kształcenia doktoranta;
- 9) w porozumieniu z Dyrektorem danego instytutu rekomenduje radzie naukowej tegoż instytutu promotora/promotorów/promotora pomocniczego doktoranta po uzyskaniu pisemnej zgody kandydata/kandydatów na promotora/promotorów/promotora pomocniczego;
- 10) czuwa nad przestrzeganiem regulaminu szkoły doktorskiej oraz nad organizacją i realizacją programu kształcenia;
- 11) organizuje seminaria doktoranckie, na których doktoranci przedstawiają postępy w realizacji badań;
- 12) raz w roku przedstawia Radzie Programowej i Kolegium Dyrektorów sprawozdanie z działalności Szkoły Doktorskiej w danym instytucie.

§ 10.

1. W przypadkach uzasadnionych koniecznością prowadzenia długotrwałych badań naukowych niezbędnych do przygotowania rozprawy doktorskiej, koordynator lub zastępca, w porozumieniu z promotorem i na wniosek doktoranta, składa do dyrektora danego instytutu wnioski o przedłużenie terminu złożenia rozprawy doktorskiej, łącznie nie dłużej niż o 2 lata. Przedłużenie o okres dłuższy niż 1 rok możliwe jest pod warunkiem, że doktorant jest autorem co najmniej jednego recenzowanego artykułu zaakceptowanego do publikacji w czasopiśmie naukowym indeksowanym w bazie *Journal Citation Reports*. Koordynator lub zastępca może poprosić o udokumentowanie wkładu doktoranta oświadczeniami współautorów.

2. Koordynator lub zastępca, na wniosek doktoranta, przedstawia dyrektorowi danego instytutu wniosek o zawieszenie kształcenia w szkole doktorskiej w przypadku czasowej niezdolności do realizacji programu spowodowanej:
 - 1) chorobą doktoranta;
 - 2) koniecznością sprawowania osobistej opieki nad chorym członkiem rodziny;
 - 3) koniecznością sprawowania osobistej opieki nad dzieckiem do trzeciego roku życia lub dzieckiem posiadającym orzeczenie o niepełnosprawności;
 - 4) innymi odpowiednio uzasadnionymi okolicznościami;łącznie nie dłużej niż na rok.
3. Koordynator lub zastępca, na wniosek doktoranta, przedstawia dyrektorowi danego instytutu wniosek o zawieszenie kształcenia w szkole doktorskiej na okres odpowiadający czasowi trwania urlopu macierzyńskiego, urlopu na warunkach urlopu macierzyńskiego, urlopu ojcowskiego oraz urlopu rodzicielskiego, określonych w ustawie z dnia 26 czerwca 1974 r. - Kodeks pracy (Dz. U. z 1974 r. nr 24 poz. 141 z późn. zm.).
4. Wnioski, o których mowa w ust. 1 i 2, zawierają:
 - 1) dane doktoranta: imię, nazwisko, numer PESEL, a w przypadku jego braku - numer dokumentu potwierdzającego tożsamość oraz wskazanie roku kształcenia w szkole doktorskiej;
 - 2) uzasadnienie;
 - 3) opinię promotora/promotorów;
 - 4) zaktualizowany indywidualny plan badawczy, zawierający ewentualną propozycję nowego terminu złożenia rozprawy doktorskiej, nie dłuższego łącznie niż o dwa lata w stosunku do pierwotnego.
5. Do wniosku o zawieszenie kształcenia w szkole doktorskiej doktorant dołącza dokumenty potwierdzające zaistnienie przesłanek opisanych w ust. 2 lub ust. 3.
6. Decyzje dotyczące wniosków, o których mowa w ust. 1 i 2, podejmuje dyrektor danego instytutu.

§ 11.

1. Doktorant kształci się w szkole doktorskiej pod opieką naukową promotora/promotorów/
/promotora pomocniczego.
2. Promotor we współpracy z promotorem pomocniczym (w przypadku jego wyznaczenia), działając zgodnie z programem kształcenia:
 - 1) ustala, wspólnie z doktorantem, indywidualny plan badawczy w ciągu 12 miesięcy od podjęcia kształcenia. W uzasadnionych przypadkach plan może być modyfikowany za zgodą koordynatora lub zastępcy;
 - 2) wprowadza doktoranta w tematykę rozprawy doktorskiej oraz w odpowiednie metody i techniki badawcze;
 - 3) ustala szczegółowy program kształcenia doktoranta w zakresie merytorycznym na każdy kolejny rok kształcenia w szkole doktorskiej i kontroluje jego przebieg;
 - 4) pomaga doktorantowi w uzyskaniu środków finansowych niezbędnych do przygotowania rozprawy doktorskiej;
 - 5) czuwa nad postępem prac doktoranta i upowszechnianiem wyników;
 - 6) przedkłada koordynatorowi lub zastępcy ocenę postępów badań naukowych i realizacji programu kształcenia doktoranta przed końcem każdego roku kształcenia;

- 7) opiniuje wniosek doktoranta o przedłużenie albo zawieszenie okresu kształcenia w szkole doktorskiej w przypadku określonym w § 10 regulaminu.
3. W ciągu 12 miesięcy od podjęcia kształcenia doktorant przedstawia koordynatorowi lub zastępcy, uzgodniony z promotorem/promotorami indywidualny plan badawczy (którego wzór stanowi załącznik nr 4 do niniejszego Regulaminu), zawierający w szczególności harmonogram przygotowania i planowany termin złożenia rozprawy doktorskiej. W przypadku wyznaczenia promotora pomocniczego plan jest przedstawiany po zaopiniowaniu przez tego promotora.
4. W uzasadnionych przypadkach doktorant, w porozumieniu z promotorem/promotorami, może wystąpić do koordynatora lub zastępcy z wnioskiem o zmianę tematyki badań i indywidualnego planu badawczego. Wniosek musi zawierać uzasadnienie i musi zostać złożony najpóźniej przed terminem oceny śródkresowej.
5. Koordynator lub zastępca, z inicjatywy własnej lub na wniosek doktoranta, może przedstawić radzie naukowej odpowiedniego instytutu uzasadniony wniosek o odwołanie promotora/promotora pomocniczego. W przypadku zmiany promotora/promotora pomocniczego, nowy promotor/promotor pomocniczy powoływany jest w trybie opisanym w § 8 ust. 8 i § 9 pkt. 9).

§ 12.

Ogólne uprawnienia doktorantów określają przepisy wymienione w § 2 regulaminu oraz w niniejszym paragrafie.

W szczególności doktorant jest uprawniony do:

- 1) uczestnictwa w życiu naukowym instytutów tworzących szkołę doktorską;
- 2) korzystania z bibliotek i czytelni instytutów tworzących szkołę doktorską;
- 3) otrzymywania stypendium doktoranckiego na zasadach regulowanych Ustawą;
- 4) przedłużania i zawieszania kształcenia w szkole doktorskiej na zasadach określonych w niniejszym regulaminie;
- 5) korzystania z przerwy wypoczynkowej w wymiarze nieprzekraczającym 8 tygodni rocznie w terminie uzgodnionym z promotorem;
- 6) odbywania staży naukowych i prowadzenia badań w innych krajowych i zagranicznych ośrodkach naukowych, za zgodą dyrektora odpowiedniego instytutu, po pozytywnym zaopiniowaniu przez promotora/promotorów oraz koordynatora lub zastępcy. Zaliczone podczas stażu zajęcia uwzględniane są przy ocenie realizacji programu kształcenia, zgodnie z § 7 ust. 10. Okres stażu i innych wyjazdów poza instytut macierzysty wlicza się do okresu kształcenia w PSD IPAN, a w trakcie ich trwania stypendia i inne świadczenia ustawowe są wypłacane;
- 7) korzystania przez cały okres kształcenia w szkole doktorskiej z opieki naukowej i wsparcia w pracy badawczej, ze strony promotora/promotorów/promotora pomocniczego;
- 8) odwoływania się od decyzji koordynatora lub zastępcy do dyrektora danego instytutu, którego decyzje są ostateczne.
- 9) Doktoranci posiadający orzeczenie o niepełnosprawności, orzeczenie o stopniu niepełnosprawności albo orzeczenie, o którym mowa w [art. 5](#) oraz [art. 62](#) ustawy z dnia 27 sierpnia 1997 r. o rehabilitacji zawodowej i społecznej oraz zatrudnianiu osób niepełnosprawnych mogą ubiegać się o wsparcie w procesie kształcenia i realizacji działalności naukowej. Rodzaj i formy wsparcia ustalane są indywidualnie, na wniosek doktoranta skierowany do Dyrektora właściwego dla Doktoranta instytutu, współprowadzącego Szkołę Doktorską.

§ 13.

1. Ogólne obowiązki doktorantów określają przepisy wymienione w § 2 regulaminu oraz w niniejszym paragrafie. W szczególności doktoranci obowiązani są do:
 - 1) postępowania zgodnie z niniejszym regulaminem;
 - 2) złożenia ślubowania oraz rozpoczęcia kształcenia w PSD IPAN, w terminie jednego miesiąca od ogłoszenia wyników rekrutacji. Termin ten może ulec wydłużeniu na uzasadniony wniosek osoby zainteresowanej, za zgodą koordynatora lub zastępcy;
 - 3) realizacji programu kształcenia PSD IPAN i indywidualnego planu badawczego;
 - 4) prowadzenia badań związanych z przygotowaniem rozprawy doktorskiej;
 - 5) kształcenia się pod opieką i według wskazań promotora/promotorów/promotora pomocniczego i według ustalonego programu kształcenia;
 - 6) uczestniczenia w zajęciach wymienionych w programie kształcenia;
 - 7) zaliczenia każdego roku kształcenia w szkole doktorskiej zgodnie z wymaganiami zawartymi w niniejszym regulaminie i programie kształcenia;
 - 8) przestrzegania terminów przygotowania rozprawy doktorskiej ujętych w indywidualnym planie badawczym oraz określonych w niniejszym regulaminie i innych przepisach;
 - 9) składania koordynatorowi lub zastępcy przed końcem każdego roku kształcenia, zaakceptowanych przez promotora, sprawozdań z wykonanych prac;
 - 10) wygłaszania referatów sprawozdawczych ze stanu zaawansowania i wyników badań na seminarium doktoranckim;
 - 11) publikowania wyników badań w recenzowanych czasopiśmie naukowych indeksowanych w bazie *Journal Citation Reports*;
 - 12) niezwłocznego informowania koordynatora lub zastępcy i promotora/promotorów o zmianie danych osobowych, w tym adresu korespondencyjnego. Niepoinformowanie o zmianie adresu oznacza, że korespondencja wysyłana na dotychczasowy adres zostanie uznana za doręczoną prawidłowo;
 - 13) przestrzegania przepisów obowiązujących w instytucie macierzystym doktoranta, w tym dotyczących ochrony własności intelektualnej, informacji niejawnych i know-how.
 - 14) przestrzegania dobrych praktyk prowadzenia badań naukowych i zasad „Kodeksu etyki pracownika naukowego”.
2. Osoba przyjęta do szkoły doktorskiej rozpoczyna kształcenie i nabywa prawa doktoranta z chwilą złożenia ślubowania, w terminie określonym w ust. 1 pkt 2) niniejszego paragrafu wraz ze złożeniem ślubowania doktorant składa pisemne oświadczenie, że nie jest uczestnikiem innej szkoły doktorskiej.
3. Doktorant otrzymuje legitymację doktoranta za opłatą zgodną z obowiązującymi przepisami.
4. Publikacje doktoranta związane z rozprawą doktorską, samodzielne lub współautorskie, muszą wskazywać instytut, w którym jest afiliowany, jako miejsce ich powstania.

§ 14.

1. Doktorant zostaje skreślony z listy doktorantów w przypadku:
 - 1) negatywnego wyniku oceny śródkresowej;
 - 2) niezłożenia rozprawy doktorskiej w terminie określonym w indywidualnym planie badawczym;
 - 3) rezygnacji z kształcenia złożonej koordynatorowi lub zastępcy.

- 4) niepodjęcia kształcenia;
 - 5) naruszenia zakazu, o którym mowa w art. 200 ust. 7 Ustawy;
 - 6) ukarania karą dyscyplinarną wydalenia ze szkoły doktorskiej.
2. Doktorant może zostać skreślony z listy doktorantów w przypadku:
 - 1) niewypełniania obowiązków wynikających z niniejszego regulaminu;
 - 2) niewykonania obowiązków wynikających z programu kształcenia;
 - 3) niezadowolających postępów w realizacji indywidualnego planu badawczego;
 - 4) niezadowolających postępów w przygotowaniu rozprawy doktorskiej;
 3. Wniosek o skreślenie z listy doktorantów składa koordynator lub zastępca do dyrektora danego instytutu, równocześnie informując doktoranta, z wyjątkiem sytuacji gdy powodem skreślenia jest rezygnacja doktoranta z kształcenia.
 4. Doktorantowi przysługuje prawo do ustosunkowania się do wniosku o skreślenie i złożenie wyjaśnień dyrektorowi danego instytutu, w terminie 14 dni od daty doręczenia informacji o tym wniosku.
 5. Decyzję o skreśleniu doktoranta podejmuje dyrektor danego instytutu. Dyrektor może zażądać dodatkowych wyjaśnień od doktoranta lub promotora lub innych osób. Decyzja o skreśleniu przekazywana jest doktorantowi a jej odpis kierownikowi PSD IPAN.
 6. Doktorantowi, w terminie czternastu dni od dnia doręczenia decyzji o skreśleniu z listy doktorantów, przysługuje prawo do złożenia wniosku o ponowne rozpatrzenie sprawy do dyrektora danego instytutu.
 7. Do zachowania terminu, o którym mowa w ust. 6, wystarcza nadanie odwołania w formie przesyłki poleconej za pośrednictwem operatora pocztowego w rozumieniu ustawy z dnia 23 listopada 2012 r. - Prawo pocztowe (Dz.U. z 2012 r. poz. 1529 z późn. zm.).

§ 15.

Przebieg kształcenia doktoranta dokumentowany jest w karcie przebiegu kształcenia, której wzór stanowi załącznik do Programu kształcenia.

§ 16.

1. Doktoranci wchodzi w skład samorządów doktorantów w ramach poszczególnych instytutów Szkoły Doktorskiej.
2. Członkowie Rady Samorządu poszczególnych instytutów mogą zrzeszać się, na zasadach dobrowolności w Kolegium Doktorantów PSD IPAN.
3. Zasady zrzeszania oraz zadania Kolegium Doktorantów PSD IPAN, wspólne dla wszystkich samorządów, określają Regulaminy Samorządu Doktorantów poszczególnych instytutów.

§ 17.

1. Schemat struktury Rady Programowej przedstawiony jest w Załączniku nr 3 .
2. W sprawach nieobjętych ustaleniami niniejszego regulaminu i nieujętych w podanych w § 2 aktach prawnych rozstrzyga Rada Programowa, dyrektor danego instytutu lub Kolegium Dyrektorów.
3. Z dniem 30 września 2025 r. traci moc Regulamin Poznańskiej Szkoły Doktorskiej Instytutów Polskiej Akademii Nauk, który wszedł w życie z dniem 1 października 2024 r.
4. Postanowienia niniejszego regulaminu wchodzi w życie z początkiem roku akademickiego 2025/2026.

**Sprawozdanie z realizacji Indywidualnego Planu Badawczego Doktoranta
na potrzeby Oceny Śródkresowej
przeprowadzanej w Poznańskiej Szkole Doktorskiej IPAN**

Dane Doktoranta:

Imię (imiona) i nazwisko doktoranta / First, middle and family name of the PhD. Student:
Imię i nazwisko oraz stopień/tytuł naukowy promotora / First and family name of supervisor, degree/title:
Imię i nazwisko oraz stopień/tytuł naukowy promotora pomocniczego / First and family name of assistant supervisor, degree/title:
Tematyka badawcza / Research topics:
Dyscyplina naukowa / Scientific discipline:
Nazwa Instytutu / Institute name:
Nazwa Zakładu / Department name:

Opis zrealizowanych działań badawczych

Poniżej proszę podać stopień i zakres realizacji działań badawczych zaplanowanych w przedłożonym wcześniej Indywidualnym Planie Badawczym / Below, please provide the degree of advancement and scope of implementation of research activities planned in the previously submitted Individual Research Plan

--

Data i podpis Doktoranta:

Opinia Promotora:

pozytywna negatywna *

Data, podpis:.....

Opinia Promotora Pomocniczego:

pozytywna negatywna *

Data, podpis:



POZNAŃSKA SZKOŁA DOKTORSKA
INSTYTUTÓW POLSKIEJ AKADEMII NAUK

PROTOKÓŁ Z ZEBRANIA KOMISJI DS. OCENY ŚRÓDOKRESOWEJ

DOKTORANTA PSD IPAN.....

imię i nazwisko

przeprowadzonego w InstytuciePAN

w dyscyplinie:

Przez komisję ds. oceny śródkresowej w składzie:

..... - Przewodniczący Komisji
.....
.....

Posiedzenie komisji zostało przeprowadzone przy użyciu środków komunikacji elektronicznej.*

W trakcie posiedzenia komisji doktorant/doktorantka* przedstawił/a* postępy w realizacji indywidualnego planu badawczego związanego z przygotowaniem rozprawy doktorskiej na temat:.....
.....

Komisja zadała następujące pytania:

-.....
-.....
-.....

W wyniku przeprowadzonej oceny śródkresowej, zgodnie z § 7 ust. 18, 19 i 20 Regulaminu Poznańskiej Szkoły Doktorskiej Instytutów Polskiej Akademii Nauk, po zapoznaniu się z pisemną opinią, która stanowi załącznik do protokołu komisja stwierdza, że (uzasadnienie oceny):

.....
.....
.....

Podpis Przewodniczącego Komisji

.....

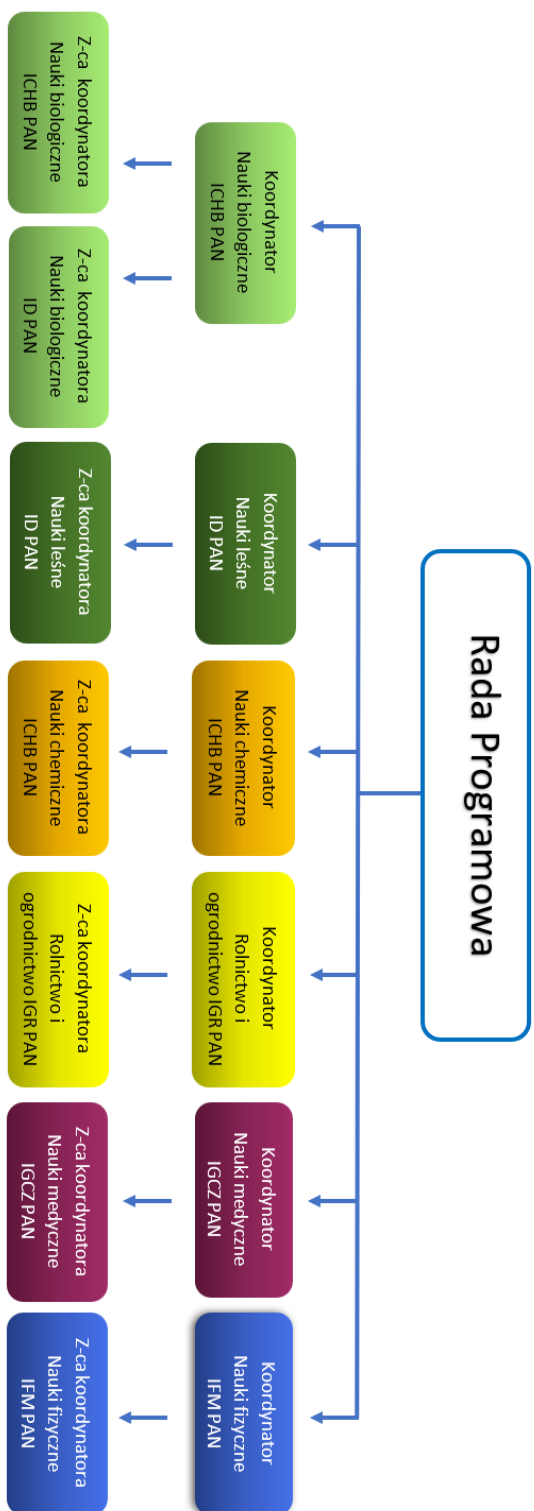
Podpisy Członków Komisji

1. *

2. *

W posiedzeniu komisji uczestniczył w charakterze obserwatora przedstawiciel Samorządu doktorantów Pani/Pan*

* - niepotrzebne skreślić





**POZNAŃSKA SZKOŁA DOKTORSKA
INSTYTUTÓW POLSKIEJ AKADEMII NAUK**

IPAN

**INDYWIDUALNY PLAN BADAWCZY
POZNAŃSKA SZKOŁA DOKTORSKA INSTYTUTÓW PAN
INDIVIDUAL RESEARCH PLAN
POZNAŃ DOCTORAL SCHOOL OF INSTITUTES OF PAS**

Imię (imiona) i nazwisko doktoranta First, middle, and family name of the PhD student	
Imię i nazwisko oraz stopień/tytuł naukowy promotora First and family name of supervisor, degree/title	
Imię i nazwisko oraz stopień/tytuł naukowy promotora pomocniczego First and family name of assistant supervisor, degree/title	
Tematyka badawcza Research topics	
Dyscyplina naukowa Scientific discipline	
Nazwa Instytutu Institute name	
Nazwa Zakładu Department name	
Data rozpoczęcia kształcenia Commencement date	

Koncepcja rozprawy, hipoteza badawcza (do 1000 znaków bez spacji) Dissertation concept, research hypothesis (no more than 1000 characters, not including spaces)

Harmonogram przygotowania rozprawy doktorskiej, zadania badawcze, przewidywany termin złożenia rozprawy (do 2000 znaków) Timetable of the dissertation preparation, research tasks, expected date for submission of the dissertation (< 2000 characters)

Znaczenie efektów badań dla rozwoju nauki. Co Twoja rozprawa doktorska wniesie do rozwoju nauki? (do 1000 znaków)
Expected impact of the research on the development of science (< 1000 characters)

Wyrażam gotowość do czynnego uczestnictwa w konferencji naukowej oraz do znaczącego udziału w przygotowaniu manuskryptu artykułu naukowego w okresie kształcenia w szkole doktorskiej.

I undertake to participate in the scientific conference actively and to make a significant contribution to the preparation of the scientific article during my doctoral education.

Podpis doktoranta Signature of Ph.D. student

Podpis promotora Supervisor's signature

Podpis promotora pomocniczego Assistant Supervisor's signature

Data złożenia IPB Submission date of the IRP

Uwagi/Notes:

1. IPB powinien być złożony przed upływem 12 miesięcy od momentu rozpoczęcia kształcenia do koordynatora odpowiedniej dyscypliny w odpowiednim sekretariacie PSD IPAN.
 2. Realizacja IPB będzie monitorowana na podstawie corocznych sprawozdań doktoranta z działalności naukowej, a pisemne sprawozdanie z postępów w realizacji IPB będzie podstawą oceny śródkresowej przeprowadzanej w połowie okresu kształcenia.
 3. Możliwa jest aktualizacja IPB w dowolnym momencie kształcenia, jednak zmiana tematyki IPB może być dokonana tylko przed oceną śródkresową.
1. The IRP should be submitted within 12 months of the start of the doctoral education to the appropriate discipline coordinator in the appropriate secretariat of the PDS IPAS.
2. The implementation of the IRP will be monitored through the doctoral student's annual reports on scientific activities, and a written report on progress on the individual research plan will be the basis for the mid-term evaluation conducted at the halfway point of the period of study.
3. It is possible to update the IPB at any time during the course, but the IPB topic can only be changed before the mid-term assessment.

Zatwierdzenie IPB przez koordynatora Confirmation of the IRP by coordinator:

..... (data, podpis) (date, signature)